

٤- **لون تمييز النص** : يقوم هذا الخيار بتلوين خلفية النص بما بقياس مساحة النص المرغوب في تمييزه ويحتوي على ألوان محدودة ،نستطيع الغاء هذه الفقرة باختيار (بلا) من نفس القائمة .

٥- **تأثيرات النص** : حيث يحتوي هذا الامر على خصائص جديدة لتلوين النص بطرق مختلفة وجذابة ولم توجد في الاصدارات السابقة فبإمكانك التحكم بكل التفاصيل المذكورة بعد الاختيار كما موضح في الصورة ادناه :



- ١- **نماذج تأثيرات النص** : نماذج لتلوين الخط بأشكال مختلفة ومتنوعة .
- ٢- **المخطط التفصيلي** : للتحكم بالاطار الذي يحيط بالنص من ناحية السمك او اللون او الشكل .
- ٣- **الظل** : نستطيع بواسطة هذا الامر التحكم بحجم الظل ولونه وموقعه من النص وشفافيته وشكله وزاويته يميناً او يساراً .
- ٤- **انعكاس** : ويعطي انعكاس نصفي للنص بطريقة جميلة ونستطيع التحكم حجم الانعكاس وشكله وشفافيته وزاويته .
- ٥- **التوهج** : وهو هالة من الضوء تحيط بالنص ويمكننا التحكم بلون التوهج وحجمه و شفافيته .



٦- **ارتفاع وانخفاض النص** :

يستخدم هذا الخيار لكتابة الاسس التربيعية او الرغبة في جعل النص مرتفع عن مستوى النص الأصلي بحيث يصبح اعلى من سطر الكتابة الاعتيادي والخيار الذي بجانبه يعمل بعكسه تماماً حيث يجعل الاسس في اسفل النص الاصلي.

مثال(الحياة عبارة عن محطات لا تنتهي) صمد الخرسان (واحدة بواحدة) مثل شعبي

٧- **تسطير** : يجعل خط رفيع اسفل الكتابة ويشير عادةً الى الاشياء المهمة الذي نريد تمييزها عن النص الاصلي وفي هذا الاصدار نستطيع التحكم بشكل وحجم الخط ولونه.

مثال(الإيجاز خلاصة الذكاء)

٨- **مائل** : لجعل النص مائلاً ومختلفاً عن نسق النص الاصلي وهو ايضاً يستخدم اما لتمييز النص او يستخدم في بعض الجمل في اللغة الانكليزية ومثال ذلك (الكلمات التي تفتقر الى المعاني لا ترتقي إلى السماء)

٩- **غامق** : تستخدم لإبراز النص بصورة اوضح عن النص الاصلي من خلال تثخينه ومثال ذلك (يبدأ الإنسان بالحياة، عندما يستطيع الحياة خارج نفسه).

" انا لا افكر بالمستقبل، انه يأتي بسرعة "

- نحتاج الى الكثير من التسامح حتى نصل الى اول درجات الانسانية -



وتختص هذه الفئة بمعاملة النص كفقرة او عدت فقرات وهي كالتالي :

١- **المحاذاة** : وتقسم هذه الفقرة الى ثلاث اقسام :

- أ- **محاذاة النص لليمين** . (لجعل النص في الجهة اليمنى من الورقة)
- ب- **محاذاة النص لليساار** . (لجعل النص في الجهة اليسرى من الورقة)
- ج- **توسيط** . (لجعل النص في وسط الورقة)

٢- **الضبط** : حيث نستطيع تنظيم النص وفق الية تلقائية لعدم ترك فراغات في الاسطر من خلال تمديد النص بصورة متساوية بالإضافة الى امكانية التعديل على هذا الضبط وفق الخيارات المتاحة .

٣- **تباعد الأسطر والفقرات** : يقوم هذا الخيار بأنشاء مسافة فارغة اما اكبر او اصغر بين الاسطر فمثلاً فبدل ان يكون المسافة بين كل سطر ٢ مم ستصبح المسافة ٣ مم .

٤- **التظليل** : يقوم هذا الخيار بتظليل النص بلون معين ويكون حجم التظليل بنفس حجم النص .

٥- **الحد** : يقوم هذا الخيار بتأطير النص اما من الجانب الايمن او الايسر او من كافة الحدود.

٧- **التعداد النقطي**: يقوم هذا الخيار بإضافة شكل قبل البدء بنقطة معينة بصورة تلقائية فلو قمنا بكتابة نقطة معينة ونضغط على **ENTER** سوف يقوم بأدراج نقطة ثانية بصورة تلقائية.

ملاحظة : بعض النقاط تحتاج الى اكثر من سطر ففي هذه الحالة نقوم بإكمال الكتابة دون الضغط على **ENTER** فيقوم الورد بالانتقال للسطر السفلي من تلقائياً ولا يآثر في التعداد النقطي .

٧- **الترقيم التلقائي** : يقوم هذا الخيار بترقيم النص بصورة تلقائية فلو قمنا بكتابة الرقم -١- ونضغط على **ENTER** سوف يقوم بكتابة رقم -٢- بصورة تلقائية.

ملاحظة : الملاحظة المذكورة في فقرة **الترقيم التلقائي** .

٨- **قائمة متعددة المستويات** : تعمل عمل الفقرتين (٧،٨) السابقتين لكن الفرق هو ان الترقيم يتفرع

١- أ..... وهكذا حيث يقسم الترقيم ويفرعه الى اكثر من فرع .

٩- **اتجاه المسافة البادئة** : يقوم هذا الخيار بتحريك النص يميناً او يساراً فالخيار الاول بتجاه اليسار او الخيار الثاني بتجاه اليمين .

١٠- **الفرز** : لفرز النص او الرقم او التاريخ تصاعدياً او تنازلياً.



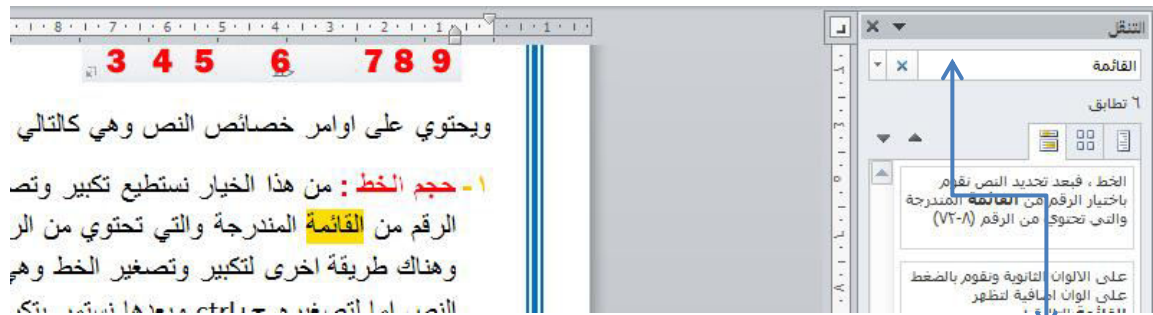
تحتوي هذه الفقرة على اشكال جاهزة ومختلفة لتلوين النص فنستطيع القيام بأنشاء نمط وحفظه في نفس القائمة من خلال الخيارات المتاحة في القائمة ذاتها وهي :

١- **شكل النمط** : يحتوي على اشكال الانماط النصية المتعددة المتوفرة في البرنامج.

٢- **تغيير الانماط** : نقوم بإظهار كافة الانماط الموجودة في البرنامج بالإضافة لاحتوائها على امر **انشاء نمط جديد** والقيام بحفظه بنفس القائمة.



١- **البحث** : للبحث عن النص المطلوب ضمن مستند الورد المفتوح وكما موضح بالصورة :



- هنا نقوم بإضافة الكلمة المرغوب في البحث عنها -

٢- **الاستبدال** : يقوم امر الاستبدال بالبحث عن كلمة نحددها له واستبدالها بكلمة بديلة نحددها كبديل للكلمة الاولى فمثلاً كما موضح في الصورة نستبدل اسم "صمد" بـ " صمد الخرسان "



٣- **التحديد** : لتحديد النص كما نقوم بذلك بزر الماوس الايسر .



- ١- **صفحة غلاف** : لإدراج صفحة غلاف لكتاب او مجلة مثلاً وتكون متناسقة الالوان بطريقة جميلة فيمكنك اضافة معلوماتك عليها بسهولة ، وهناك الكثير من النماذج الجذابة في هذا الاصدار .
- ٢- **صفحة فارغة** : تعتبر اسهل طريقة لإضافة ورقة عمل جديدة في مستندك ، هناك طريقة اخرى هي الضغط باستمرار على **ENTER** لينتهي من الصفحة الحالية وينتقل للصفحة الجديدة .
- ٣- **فواصل الصفحات** : لإظهار الفواصل بين صفحة و اخرى .



- **جدول** : سنقوم بشرح الجدول بصورة مفصلة جداً لأهميته في مختلف المجالات :

الاسم	المرحلة	الدرجة	النتيجة
س			
ص			
ع			

" انا لا افكر بالمستقبل، انه يأتي بسرعة "

- نحتاج الى الكثير من التسامح حتى نصل الى اول درجات الانسانية -

يتبع



١- إدراج جدول : تعتبر اول واسهل وابسط طريقة لإدراج جدول

يتكون كحد ادنى من خليه واحده وكحد اقصى ٨٠ خليه فنقوم بسحب زر الماوس الايسر من اول خليه الى نطاق الخليه المطلوبه.

٢- إدراج جدول ... : تعتبر افضل طريقة لإدراج جدول بعدد خليا مختلفة و غير محددة كما موضوع ادناه :



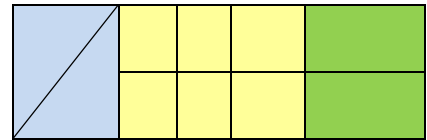
عدد الأعمدة لا يتجاوز ٦٣- ١

عدد الصفوف لا يتجاوز ٦٣- ١



٣- رسم جدول : يستخدم هذا الامر لرسم جدول غير محكم بعمود او صف ويمكننا تحديد شكله وحجمه بإرادتنا

كما موضوع في المثال ادناه :



٤- تحويل النص الى جدول : يقوم هذا الخيار بتحويل أي نص نقوم بتحديدده الى جدول كما في الشكل التالي :

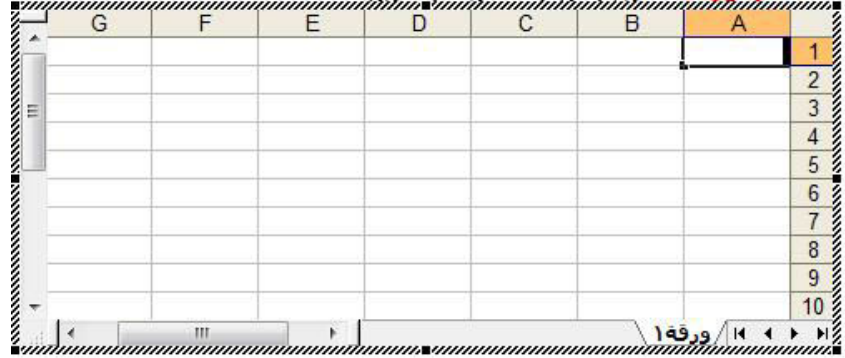
محمد علي صادق احلام
محمد علي صادق احلام
محمد علي صادق احلام
محمد علي صادق احلام

محمد علي صادق احلام
محمد علي صادق احلام
محمد علي صادق احلام
محمد علي صادق احلام

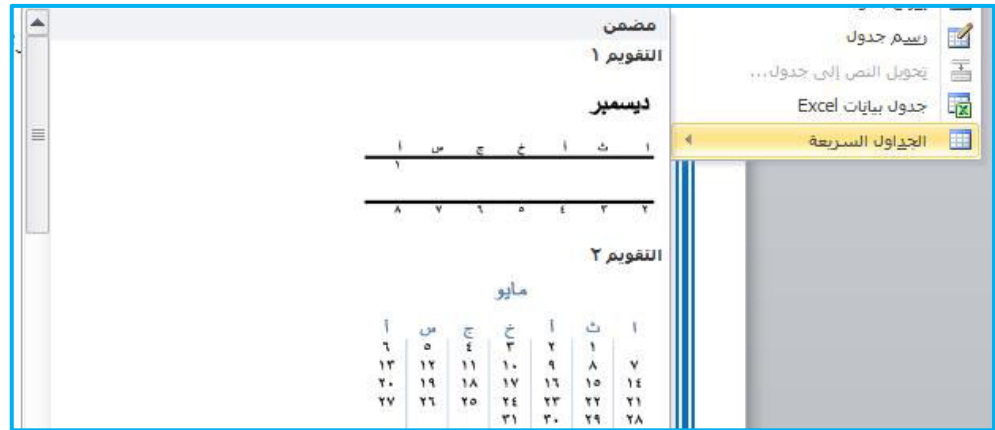
٤- جدول بيانات EXCEL :

يقوم هذا الخيار بإدراج جدول بصيغة برنامج اكسل الخاص بالحسابات و ببعض خصائصه الخاصة كإدراج معادلة و احتساب قيمه ،

وكما موضوع اداناه :



٦- الجداول السريعة : ويحتوي هذا الامر على جداول سريعة منظمة يمكنك من استخدامها بصورة مباشرة وبأشكال مختلفة ولكل شكل خصائصه وكما موضح بالصورة :



٢- أ

في حال قمنا بإنشاء الجدول تظهر هذه القائمة الذي يمكن بواسطتها التحكم بالأمور الموضحة :



تختص هذه الفقرة بإنشاء الجدول وفق رغبتنا وقد شرحنا ذلك سابقاً وباستطاعتنا إنشاء جدول بطريقة يدوية من هنا أيضاً

تقوم هذه الفقرة بتلوين الجدول بعدة اشكال مختلفة فمثلا قد تجعله بلا اضلع او اظهار او اخفاء بعض الاضلع او اظهار تقسيمات الجدول بشكل نصي



من هنا نختار الشكل المناسب لتأطير الصفحة

هنا يظهر كل تأثير نقوم باختياره

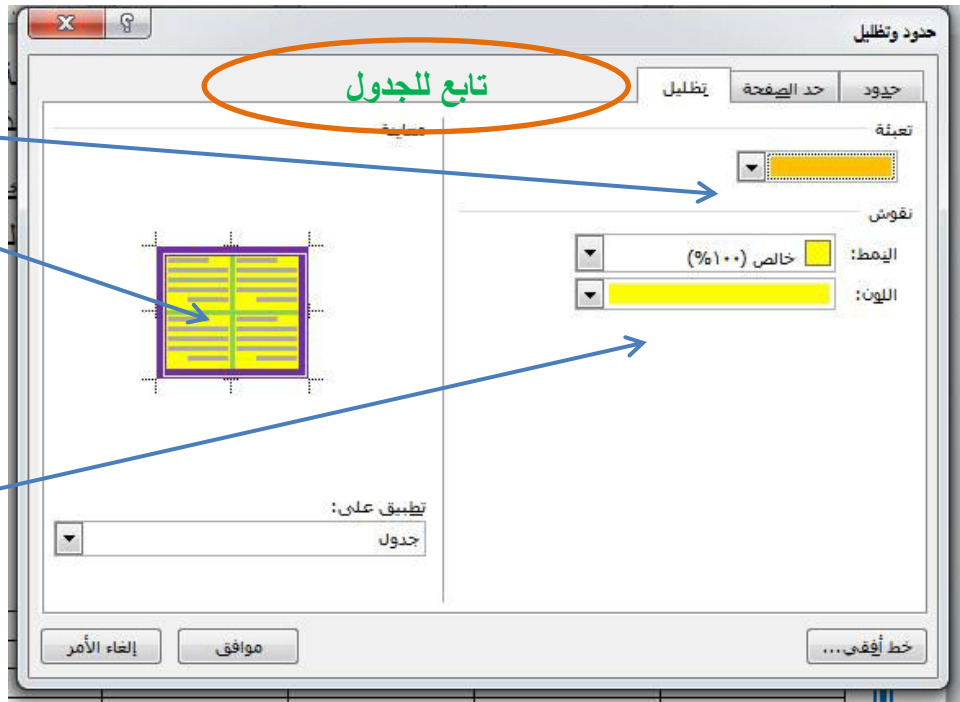
اختيار لون معين لاطار الصفحة

تحكم بالأبعاد من الأعلى والأسفل واليمين واليسار

اختيار العرض المناسب

اختيار اطار معين ضمن اطارات متنوعة وجميلة

خاص باطار الصفحة



لتلوين خليا الجدول بلون واحد

هنا يظهر كل تأثير نقوم باختياره

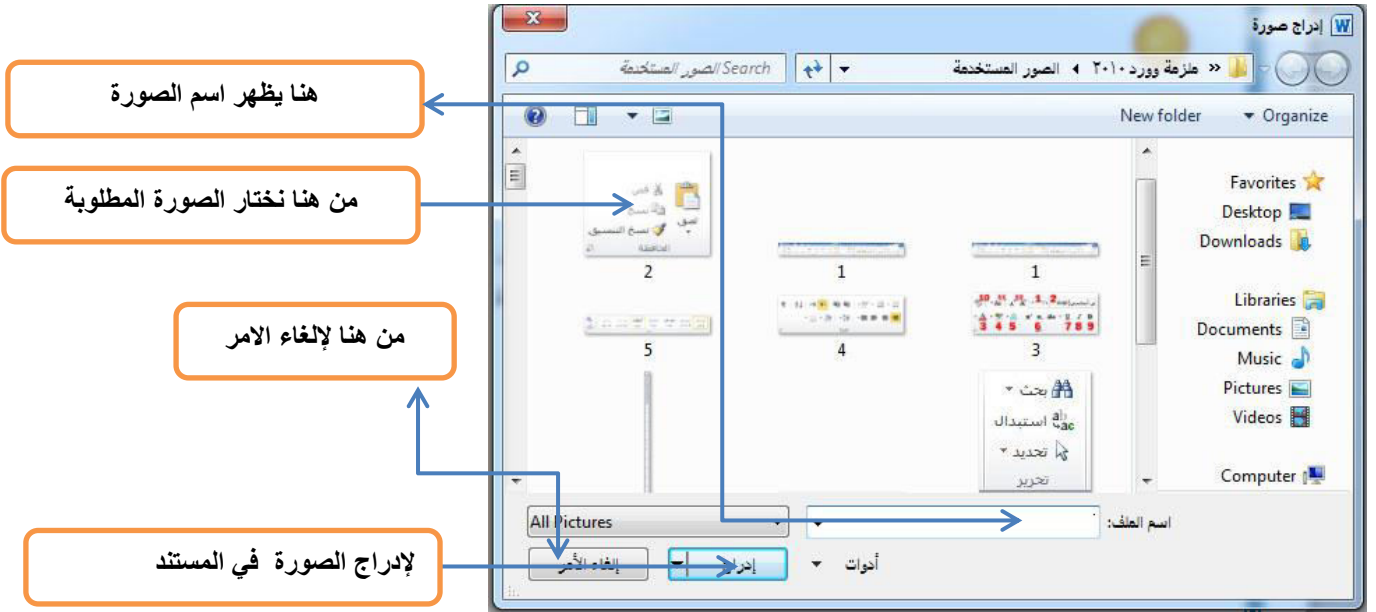
لاختيار اللون المناسب

تابع الجدول

" سر النجاح ان تكون مخلصاً لأهدافك " - العمل الجماعي عمل انساني لذلك هو يحقق غايته دائماً -



١- **صورة** : يختص هذا الامر بأدراج الصور من الحاسوب و اضافتها للمستند تحتوي ايضاً الكثير من الاوامر والخصائص التي تغير جوهر الصورة الاصلية من تلوين ، و ابعاد وشكل وشفافية :



و لإظهار خصائص الصورة المدرجة في المستند نقوم بضغط على زر الماوس الايسر مرتين شريط عرضي يحتوي على عدة فقرات نوجزها بالاتي :

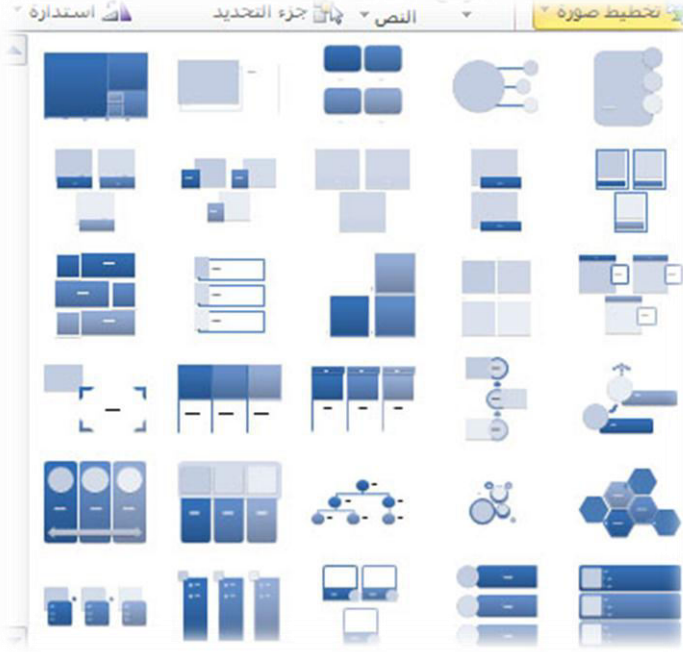


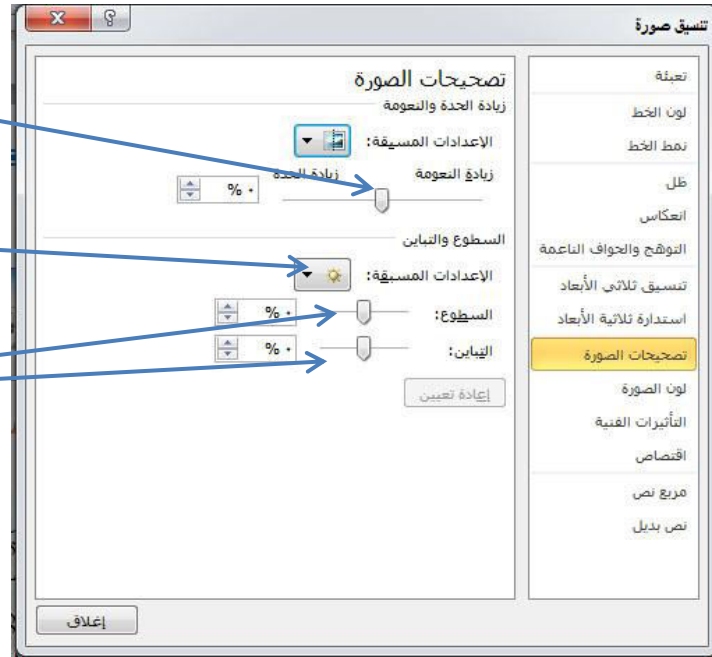
يتبع





- للتحكم بأبعاد الصورة من ارتفاع وعرض الصورة
- لاقتصاص الصورة وتغييرها
- للتحكم بوضع الصورة مع صورته اخرى فمثلا لجعلها بنفس المستوى لجمع وربط اكثر من صورة مع بعضهما البعض
للتحكم باستدادة الصورة (١٨٠، ٩٠، ١)
- لجعل صورة خلف صورة اخرى او جعلها امام صورة اخرى
- لاختيار التوضع المثالي للصورة اعلى، اسفل، يمين، يسار
- لاختيار الموقع المناسب للصورة بين عدة خيارات متاحة
- لتحويل الصورة الى smart art لتسهيل ترتيبها واجراء تسميات توضيحية لها
- للتحكم ب (الظل، انعكاس، حواف ناعمة، مجسم مشطوف الحواف، استدادة ثلاثية الأبعاد)
- يتيح هذا الخيار التحكم باطار الصور من وزن وشكل ولون او جعلها بلا اطار مثلا
- هنا نقوم بإجراء الاختيارات السريعة على الصورة و بأشكال ونواع مختلفة
- تستخدم هذه الخاصية لتغيير الصورة بصورة اخرى والاحتفاظ ببعض التغييرات
- تعتبر هذه الخاصية جديدة في البرنامج وتضم لمسة رائعة على الصورة
- للتحكم بتلونين الصورة بصورة كاملة بحيث تصبح بلون واحد فقط
- للتحكم بزيادة الضوء من ناحية التعتمة والحدية والتحكم بالمناطق الساطعة والمعتمة
- لإزالة لون معين من الصورة





بإمكاننا اظهار هذه القائمة من خلال الضغط على زر الماوس الايمن واختيار الامر تصحيحات الصورة

لتمويه وتوضيح الصورة

للتحكم بالمناطق المضاءة والمعتمة

للتحكم بالمناطق الساطعة والمتباينة في الاضاءة

٢ - قصاصة فنية :



لإدراج مجموعة صور بصيغة رسم او شكل قابل للتكبير والتصغير وبمختلف مجالات الحياة ويتم ادراج القصاصات كالتالي :



هنا نكتب اسم القصاصات المطلوبة

لإظهار كل مجاميع القصاصات

هنا تظهر القصاصات بعد البحث

لإدراج القصاصات الى المستند

لنسخ القصاصات

لحذف القصاصات

لنسخ القصاصات الى مجموعة معينة

لإرجاع القصاصات الى اخر موقع الاصل